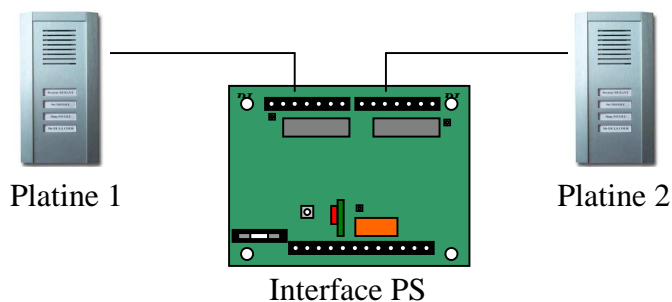


INTRATONE

Notice d'utilisation INTRATONE Platines 1, 2 ou 4 boutons

Présentation générale

L'interface INTRATONE est un système d'interphonie sur le réseau téléphonique (interne PABX ou réseau téléphonique). Ce système peut piloter 1 ou 2 platines :



Référez-vous aux notices d'installation et de montage pour le câblage et la mise en place de l'interface et des platines.

Différents modèles de platines (de 1 à 12 boutons, 1 bouton et clavier 9 touches, etc...) peuvent être connectés à l'interface offrant ainsi une gamme complète de contrôle d'accès phonique. Renseignez-vous auprès de votre revendeur pour obtenir la liste complète et les caractéristiques de ces modèles.

Identification de l'interface

L'interface INTRATONE peut se raccorder à un réseau téléphonique d'entreprise (PABX). Dans ce cas, elle est identifiée par son n° interne au même titre que tous les autres postes téléphoniques gérés par le PABX. Les platines peuvent alors appeler un ou plusieurs des postes téléphoniques de l'installation ou des n° externe.

L'interface INTRATONE peut également être raccordée sur une ligne téléphonique classique. Dans ce cas, elle est identifiée par le n° de téléphone de la ligne. Les platines peuvent alors appeler un ou plusieurs n° de téléphone (résidents, gardiens, télésurveillance, etc...).

Vue d'ensemble : paramétrage et utilisation



Phase paramétrage :

- Un simple téléphone raccordé à l'installation pour appeler l'interface.
- Définition des n° de téléphones attribués aux porte-étiquettes.
- Définition des codes d'ouverture de porte.
- Réglages des temporisations et autres paramètres.



Interface
INTRATONE



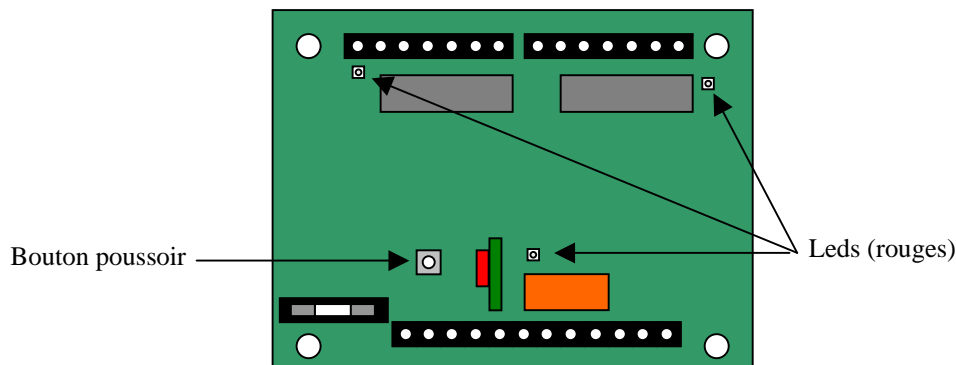
Phase utilisation :

- Le visiteur appuie sur le porte-étiquettes de son correspondant.
- Le n° de téléphone est composé.
- Le correspondant décroche son téléphone et entre en relation avec le visiteur.
- Il peut alors ouvrir la porte en composant soit un code d'ouverture soit simplement *.

INTRATONE

Comment régler le niveau sonore des platines ?

Une procédure simple et **sans aucun démontage des platines** vous est proposée pour régler le niveau sonore des platines lors des communications. Pour cela, procédez comme suit :



1. Sur l'interface, **appuyez sur le bouton poussoir pendant 5 secondes jusqu'à ce que la led près de la mémoire débrochable s'éteigne.**
2. Relâchez le bouton poussoir et attendez 5 secondes que les 2 leds associées aux platines clignotent rapidement.
3. Le réglage du niveau sonore utilise le bouton poussoir de porte associé à la platine :
 - a. Si aucun bouton poussoir n'est raccordé : effectuez un contact bref entre les bornes 13 et 14 pour la platine 1 ou entre les bornes 23 et 24 pour la platine 2.
 - b. Sinon, appuyez sur le bouton poussoir de porte de la platine à régler.
4. La platine émet alors le message : « **Réglage du niveau sonore** » en boucle. Chaque message est émis à un niveau sonore différent. 4 niveaux sont disponibles.
5. Le niveau sonore en cours est validé à l'appui sur le porte-étiquette n°1. Deux bips sont émis pour confirmer cette validation et le système reprend alors son fonctionnement normal.



Porte-étiquette n°1

Comment vérifier le bon fonctionnement de votre installation ?

Avec l'interface INTRATONE, vous pouvez vérifier que votre installation est opérationnelle et cela à tout moment. En effet, vous pouvez tester que la ligne téléphonique est bien raccordée (tonalité présente) et que le relais de porte commande bien l'ouverture de la gâche ou de la ventouse. Pour tester votre installation, procédez comme suit :

1. Sur l'interface PS, **retirez la petite mémoire débrochable.**
2. Attendez que la led près de l'emplacement de la mémoire s'éteigne complètement.
3. Déplacez-vous face à une des platines et appuyez sur un porte-étiquette. Le système décroche la ligne téléphonique : vous vérifiez ainsi que la tonalité est présente.
4. Le système raccroche la ligne téléphonique et déclenche le relais d'ouverture de porte pendant 5 secondes tout en émettant le message vocal : « La porte est ouverte ».
5. Attendez 10 secondes avant de réitérer un autre test.
6. N'oubliez pas de remettre en place la mémoire débrochable sur l'interface.

Comment paramétrer l'interface et les platines ?

- Simplement en l'appelant !
 - Si l'interface est raccordée à un PABX, il suffit de composer son n° interne depuis n'importe quel poste téléphonique du réseau.
 - Si l'interface est raccordée sur une ligne téléphonique classique, il suffit de composer le n° de téléphone de la ligne téléphonique depuis un poste fixe ou un téléphone portable.
- L'interface, voyant qu'elle est appelée décroche et émet plusieurs bip dans le téléphone afin de confirmer qu'elle est en attente de programmation.
- Une fois la communication établie, vous composez des séquences de touches sur le clavier du téléphone utilisé, de manière à indiquer à l'interface ce que vous souhaitez faire :
 - Chaque séquence commence par **#** et se termine par *****.
 - **Lorsqu'une séquence est correctement interprétée**, l'interface vous le confirme en émettant un **double bip** sur votre téléphone.
 - **Lorsqu'une séquence est erronée**, l'interface vous l'indique en émettant le **message vocal « Saisie non valide »** sur votre téléphone.
 - Pour mettre fin au paramétrage, il suffit de raccrocher.
- A l'aide des séquences décrites dans la suite du document, vous pouvez :
 - Définir les n° de téléphones associés aux boutons des platines.
 - Préciser les codes d'ouverture des portes.
 - Personnaliser les paramètres de fonctionnement de l'interface : temporisation des relais, type des boutons poussoirs, etc..
- Exemples :
 - **#101#26*** : le bouton n°1 de la platine 1 appellera le poste interne n° 26.
 - **#151#10*** : le relais de la porte associé à la platine 1 aura une temporisation de 10 secondes.


Remarques :

Toutes les commandes décrites ici sont composées sur le poste téléphonique utilisé pour appeler l'interface. Elles doivent être émises en fréquence vocale. Certains téléphones nécessitent une action sur le clavier afin de passer en mode fréquence vocale. Renseignez-vous à ce sujet afin de connaître la procédure à suivre.

Si un mot de passe de programmation a été défini : dès que l'interface a décroché, saisissez-le pour entrer en mode programmation. Exemple : si 1418 est le mot de passe de programmation, vous devrez taper **#1418*** sur votre clavier de téléphone pour accéder aux commandes décrites dans la suite du document. 2 bips vous confirme la possibilité de programmer l'interface.

INTRATONE

Programmation des n° de téléphone associés aux porte-étiquettes

<u>Platine 1</u>		
	N° de téléphone principal	N° de téléphone secondaires
	#101# {n° téléphone} *	#301# {n° téléphone} *
	#102# {n° téléphone} *	#302# {n° téléphone} *
	#103# {n° téléphone} *	#303# {n° téléphone} *
	#104# {n° téléphone} *	#304# {n° téléphone} *
N° de renvoi commun :		#300# {n° téléphone} *


Comment ça marche ?

- Lorsque l'on appuie sur un porte-étiquettes, l'interface compose le **N° de téléphone principal** associé à ce porte-étiquette (si aucun n° n'est défini, il ne se produit rien).
- Si le correspondant appelé est en ligne (ligne occupée) ou ne répond pas et qu'un **N° de téléphone secondaire** a été défini pour le porte-étiquette, l'interface raccroche et compose le n° indiqué ; on peut ainsi tenter de joindre le correspondant sur un autre poste (son portable par exemple) ou appeler un autre correspondant (son secrétariat par exemple).
- Si aucun des 2 appels n'a abouti et que le **N° de renvoi commun** est défini, l'interface raccroche et compose le n° indiqué (accueil par exemple).

Comment effacer un n° de téléphone ?

- Simplement en entrant un n° vide. Exemple : **#301#*** efface le n° de téléphone secondaire du porte-étiquette n°1.

Et pour la Platine 2 ?

	N° de téléphone principal	N° de téléphone secondaires
	#201# {n° téléphone} *	#401# {n° téléphone} *
	#202# {n° téléphone} *	#402# {n° téléphone} *
	#203# {n° téléphone} *	#403# {n° téléphone} *
	#204# {n° téléphone} *	#404# {n° téléphone} *
N° de renvoi commun :		#400# {n° téléphone} *

Et s'il faut composer un préfixe avant de composer les n° de téléphone ?

#500# {préfixe} *	Le préfixe indiqué sera composé avant chaque n° de téléphone
-------------------	--

Remarque : Les n° de téléphone et le préfixe sont constitués de 1 à 14 chiffres maximum.

Ouverture de la porte par le correspondant appelé

Comment le correspondant appelé ouvre-t-il la porte au visiteur ?

- Simplement en tapant * sur son téléphone !

Et si on veut sécuriser l'ouverture des portes à l'aide de codes ?

Platine 1		
#121#	{code n°1}	*
#122#	{code n°2}	*
#123#	{code n°3}	*
#124#	{code n°4}	*
#125#	{code n°5}	*
#126#	{code n°6}	*
#127#	{code n°7}	*
#128#	{code n°8}	*
#129#	{code n°9}	*
#120#	{code n°10}	*

Les codes sont composés de 1 à 4 chiffres (de 0 à 9999). 10 codes sont disponibles. Chacun d'eux ouvre la platine 1 indépendamment du porte-étiquette qui a déclenché l'appel.

Pour définir 1418 en code n°1, entrez #121# 1418 *

Pour définir 23 en code n°2, entrez #122# 23 *

Les correspondants appelés pourront alors saisir 1418* ou 23* sur le clavier de leur téléphone pour ouvrir la porte pilotée par la platine n°1.

Pour effacer un code, il suffit de définir un code vide.
Exemple : pour effacer le code n°2, entrez #122#*

Rappel : Si aucun code n'est défini, la simple touche * ouvrira la porte.

Platine 2		
#221#	{code n°1}	*
Etc..		

Ces codes n'ouvriront que la porte de la platine 2.

Et si on veut ouvrir les 2 portes ?

#505#	{0 ou 1}	*
-------	----------	---

1 indique que seuls les codes de la platine d'où provient l'appel seront analysés. C'est le mode par défaut (*porte unique*).

0 indique à l'interface de rechercher le code saisi dans les deux listes de codes. C'est le mode *double porte*.

Exemples :

- Si aucun code n'est défini et que le mode double porte est choisi, * ouvrira les 2 portes.
- Si 1 est le code de la platine 1 et 2 celui de la platine 2, en mode double porte, 1* ouvrira toujours la porte de la platine 1 quelque soit la provenance de l'appel, tandis qu'en mode porte unique, ce code n'ouvrira la porte 1 que si l'appel provient de la platine 1.

Avec une seule platine, peut-on piloter 2 portes ?

- Bien sûr ! La présence de la platine n'a aucun effet sur l'analyse des codes d'ouverture. Ainsi, si vous raccordez une seule platine sur l'interface, vous pouvez parfaitement utiliser le mode *double porte* et définir les codes qui ouvriront la porte pilotée par la platine ainsi que les codes qui ouvriront l'autre porte. A l'aide d'une seule platine, on peut ainsi ouvrir un accès piétons ou un accès véhicule.

Paramétrage des relais d'ouverture de porte et des BP

Porte 1 (platine 1)	
#151# {tempo.} *	Lorsque le correspondant autorise l'accès au visiteur, le relais d'ouverture de porte est déclenché suivant la temporisation indiquée. Plage possible : de 1 à 99 secondes. (Par défaut : 5 secondes)
#152# {type BP} *	Le bouton poussoir peut-être de type Normalement Ouvert ou Normalement Fermé. Plage possible : 0 (NF) ou 1 (NO). (Par défaut : 1 pour NO)

Porte 2 (platine 2)	
#251# {tempo.} *	Temporisation de la porte 2.
#252# {type BP} *	Type du bouton poussoir de la porte 2.

Activation/désactivation des porte-étiquettes

Porte 1 (platine 1)	
#153# {1 ou 0} *	1 : Les porte-étiquettes sont en fonction. (mode par défaut). 0 : L'appui sur les porte-étiquettes est sans effet (aucun appel)

Porte 2 (platine 2)	
#253# {1 ou 0} *	1 : Les porte-étiquettes sont en fonction. (mode par défaut). 0 : L'appui sur les porte-étiquettes est sans effet (aucun appel)

Paramétrage des communications (communs aux 2 platines)

#500# {préfixe} *	Le préfixe indiqué sera composé avant chaque n° de téléphone
#501# {T comm.} *	Définit le temps de communication : c'est la durée maximale au bout de laquelle le système coupe la communication entre le visiteur et le correspondant. Plage possible : de 10 à 240 secondes. (Par défaut : 60 secondes)
#502# {N sonn.} *	Définit le nombre de sonneries au bout duquel le correspondant sera présumé absent. Plage possible : de 3 à 30 sonneries. (Par défaut : 8 sonneries)

Utilisation d'un système externe d'éclairage ou de vidéo

Avec l'interface INTRATONE, vous pouvez déclencher un éclairage, un système vidéo ou tout autre système pouvant s'activer à l'aide d'un contact sec. Pour cela, il suffit d'utiliser le contact sec fourni des bornes 8-9 du bornier principal (cf notice d'installation).

Comment ça marche ?

- Au repos (aucun appel en cours) le contact est ouvert.
- Dès qu'un porte-étiquette est appuyé et qu'un n° de téléphone doit être composé, le relais RT se déclenche produisant un contact sec entre les bornes 8 et 9. Cela vous permet de déclencher une source d'éclairage ou de surveillance vidéo par exemple.
- Le relais reste enclenché pendant les phases de numérotation et de communication.
- Il sera relâché après une temporisation de deux secondes lorsque le correspondant aura mis fin à la communication.

Utilisation d'une horloge externe

Avec l'interface INTRATONE, vous avez la possibilité d'utiliser une horloge externe délivrant un contact sec lors de certaines plages horaires (à définir sur l'horloge externe). Ce contact sec sera branché sur les bornes 6 et 7 du bornier principal de l'interface (cf notice d'installation). Selon l'état de l'horloge externe, vous pourrez ainsi changer le comportement des platines permettant par exemple de différencier le fonctionnement de jour et de nuit.

Comment ça marche ?

- Lorsque le contact est ouvert, le système INTRATONE fonctionne normalement.
- Lorsque l'horloge externe ferme le contact (bornes 6 et 7), le comportement du système INTRATONE peut être modifié.
- Les comportements possibles sont :

#506# {choix} *	0 : le contact est ignoré. Les platines fonctionnent normalement. 1 : les porte-étiquettes sont désactivés. Les appuis sont ignorés (aucun appel). 2 : l'appui sur un porte-étiquette ouvre la porte (pas d'appel). 3 : l'appui sur un porte-étiquette appelle le n° de renvoi commun (et non le n° de téléphone défini pour le porte étiquette). (Par défaut : 0 le contact horloge est ignoré)
------------------------	--

Divers

Temps d'inactivité en mode programmation

#598# {durée d'inactivité} *

Durée maximale d'inactivité (aucune touche tapée sur le clavier du téléphone) au bout de laquelle le système coupe la communication. Plage possible : de 5 à 99 secondes.

(Par défaut : 30 secondes)

Mot de passe de programmation

#599# {mot de passe} ## {répétition du mot de passe} *

Le mot de passe est toujours composé de 4 chiffres. Lorsqu'un mot de passe est défini, il faut le saisir dès que l'interface a décroché pour pouvoir paramétrer l'interface.

Plage possible : de 0000 à 9999 (toujours 4 chiffres).

(Par défaut : pas de mot de passe)

Pour effacer le mot de passe en cours : **#599##***

Exemple : si 1418 est le mot de passe du système et que vous appelez l'interface, il vous faudra saisir **#1418*** sur le clavier du téléphone pour être autorisé à modifier les paramètres.

INTRATONE

Fonction : appel des platines

Avec l'interface INTRATONE, vous avez la possibilité d'appeler les platines afin d'entrer en relation phonique avec elles et éventuellement d'ouvrir la porte.

Comment ça marche ?

Depuis un poste téléphonique, vous appelez l'interface en composant son n° interne (PABX) ou son n° de téléphone direct. Vous composez ensuite sur le clavier du téléphone une des séquences décrites ci-après afin d'entrer en liaison phonique avec la platine 1 ou 2. La composition d'un code connu par la platine pourra ouvrir la porte.

#1*	Indique à l'interface d'entrer en liaison phonique avec la platine 1
#2*	Indique à l'interface d'entrer en liaison phonique avec la platine 2
#0*	Sur le poste simple, l'interface identifie la platine avec laquelle vous êtes en relation : <ul style="list-style-type: none">• 1 bip pour platine 1,• 2 bips pour platine 2.

Comment interdire ou autoriser la fonction appel platine ?

<u>Platine 1</u>	
#154# {1 ou 0} *	1 : L'appel de la platine 1 est autorisé. (<i>mode par défaut</i>). 0 : L'appel de la platine 1 est refusée.

<u>Platine 2</u>	
#254# {1 ou 0} *	1 : L'appel de la platine 2 est autorisé. (<i>mode par défaut</i>). 0 : L'appel de la platine 2 est refusée.

Comment effectuer une Remise A Zéro du système ?

ATTENTION : le RAZ efface tous les paramètres (n° de téléphone, codes d'ouverture, etc...) et réglages (temporisation, etc...). Suite au RAZ, l'interface INTRATONE est dans la configuration sortie d'usine. Pour effectuer le RAZ, procédez comme suit :

1. Sur l'interface PS, ***appuyez sur le bouton poussoir pendant 5 secondes jusqu'à ce qu'une première led s'éteigne.***
2. Relâchez le bouton et ré-appuyez aussitôt pendant 5 secondes jusqu'à ce qu'une deuxième led s'éteigne.
3. Relâchez le bouton et ré-appuyez aussitôt pendant 5 secondes jusqu'à ce que la dernière led s'éteigne.
4. Le RAZ est alors déclenché, tous les données précédemment programmées sont perdues. Les paramètres de fonctionnement général reprennent leur valeur par défaut.

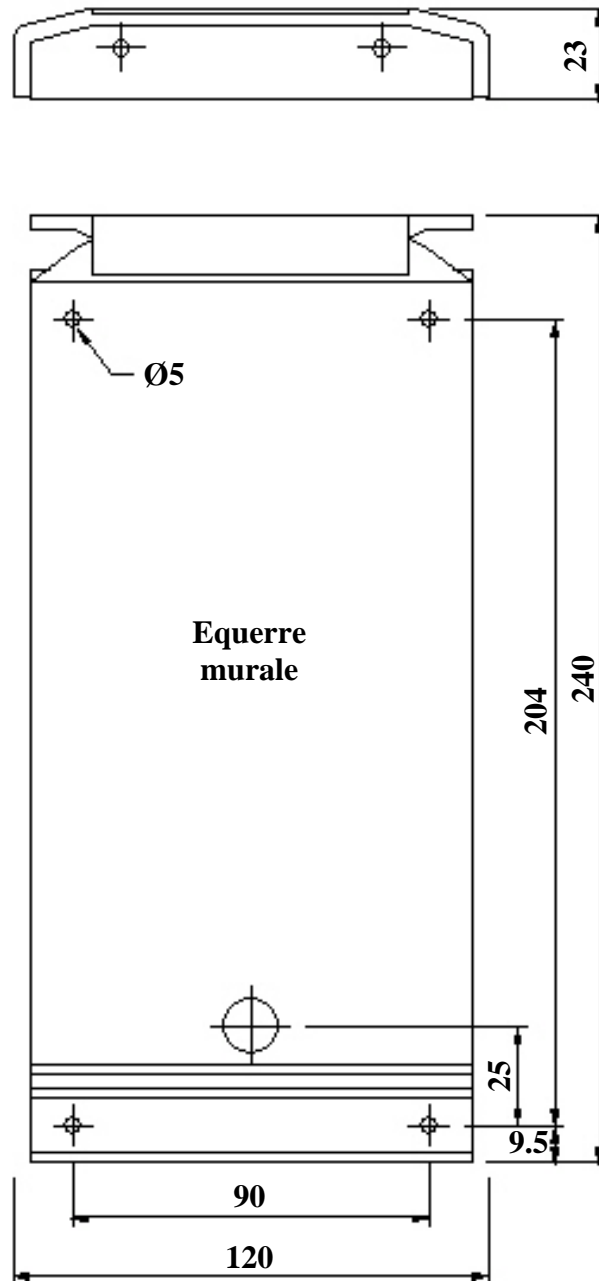
A quoi sert la mémoire débrochable sur l'interface ?

Cette mémoire contient toutes les données de fonctionnement du système : temporisations des relais, types des boutons poussoir, n° de téléphone principaux, secondaires, etc...

En cas de dysfonctionnement de l'interface, cette mémoire va vous permettre de retrouver instantanément une installation opérationnelle :

1. Procurez-vous une interface neuve auprès de votre revendeur habituel.
2. Procédez au remplacement de l'interface défectueuse.
3. Transférez la mémoire de l'interface défectueuse sur l'interface neuve.
4. Mettez l'installation sous tension : tout fonctionne comme avant !

Fixation de l'équerre murale



Indications pour le montage des platines

